

Oasen boende- och vårdcenter k.f.

Budget- och verksamhetsplan år 2025 Ekonomiplan 2026–2027



Förbundsstyrelsen 14.10.2024
Förbundsfullmäktige 22.11.2024

Innehåll

OASEN BOENDE- OCH VÅRDCENTER	3
FÖRBUNDSDirektörens Översikt	3
VERKSAMHETSfÖRÄNDRINGAR	4
UPPSTÄLLNING AV NYCKELTALEN I BUDGETEN 2025	5
VERKSAMHETENS LÅNGSIKTIGA MÅLSÄTTNINGAR	5
VERKSAMHETENS LÅNGSIKTIGA PLANER FÖR 2025 OCH 2026	6
UTVECKLING AV PERSONALUTRYMMEN	6
ORGANISATION	6
ORGANISATIONSSCHEMA	6
RESULTATENHETSSCHEMA	7
FÖRTROENDEVALDA	7
DRIFTSEKONOMI	9
ALLMÄN FÖRVALTNING	9
EFFEKTIVERAT SERVICEBOENDE	10
INSTITUTION	12
<i>Vårdkansliet</i>	<i>13</i>
<i>Gemensam vårdavdelning (sjukskötare)</i>	<i>14</i>
<i>Korallen och Gläntan), allmäneriatrik institutionsavdelning</i>	<i>15</i>
<i>Solsidan och Lugnet, institution demens</i>	<i>16</i>
<i>Enheten för träning och stimulans av kognitiva färdigheter och dagverksamhet</i>	<i>18</i>
<i>Fysioterapi</i>	<i>20</i>
<i>Lokalvård</i>	<i>21</i>
KÖK	22
FASTIGHET	24
INVESTERINGAR	26
FINANSIERING	28
RESULTATRÄKNING	28
FINANSIERINGSANALYS	29
AVGIFTER	29
<i>Grundavgift</i>	<i>30</i>
<i>Driftsavgift</i>	<i>30</i>
<i>Avskrivningar</i>	<i>32</i>
PERSONAL	33
ÅRSVERKEN	35
PERSONAL PER VÅRDENHET	36
EKONOMIPLAN 2026–2027	37
BUDGETERAD FINANSIERINGSANALYS	38

Oasen boende- och vårdcenter

Oasen boende- och vårdcenter är ett kommunalförbund där kommunerna Brändö, Eckerö, Finström, Geta, Hammarland, Jomala, Kumlinge, Kökar, Lemland, Lumparland, Sottunga, Sund och Vårdö äger platser.

Verksamheten vid Oasen boende- och vårdcenter består 2024 av institutions- och demensvård för de 13 medlemskommunernas äldre invånare. En av verksamhetens övergripande målsättningar är att svara mot medlemskommunernas behov av service inom vårdområden som medlemskommunerna inte tillgodoser på egen hand. Oasen boende- och vårdcenter bedriver sin verksamhet i tätt samarbete med medlemskommunerna och Ålands hälso- och sjukvård (ÅHS).

De boende på Oasens institutionsavdelningar behöver i regel större insatser av vård och omsorg än vad kommunernas serviceboenden har möjlighet att erbjuda. Utöver vård och omsorg erbjuds Oasens boende även regelbundna möjligheter till kognitiv och fysisk träning. Det ordnas också gemensamma trivselskapande aktiviteter och utevistelser. Varje boende får en individuell vårdplan som tar den enskildes önskemål, behov och historia i beaktande.

På Oasens fem avdelningar Lugnet, Gläntan, Korallen, Solsidan och ESB Liljan finns sammanlagt 58 sängplatser. Från och med 2024 hyrs Lagunen ut till KST, motsvarande med 9 platser.

Kommunförbundets högsta beslutande organ är förbundsfullmäktige.

Förbundsdirektörens översikt

Oasen boende- och vårdcenter är många äldres hem. Då blir det extra viktigt med värdigt bemötande, välmående och kunnig personal, gott ledarskap, mångprofessionellt samarbete i en god psykosocial atmosfär och ekonomiskt hållbar verksamhet.

År 2024 bestod av extremt många förändringar, och personalen har gjort sitt allra bästa för att erbjuda de boende en trygg och meningsfull vardag. Under hösten 2024 hade vi det bättre resurserat, då har vi kunnat uppdatera många projekt och processer samt utveckla regelbunden uppföljning med syfte att erbjuda de boende en kvalitativ och etiskt hållbar äldreomsorg i en trygg miljö. Det är extra viktigt att ta vara på den utveckling som nu är på gång och fortsätta bygga en trygg och säker miljö för de boende, deras anhöriga och personalen.

Fokus för nästa år är fortsättningsvis kvalitet och personcentrerad vård. Alla boende har fått dela med sig av sin livsberättelse, och arbetet som görs på alla nivåer respekteras och har som mål att trygga ett värdigt liv för de äldre i en hemlik miljö. Som hyresvärd för dem är det vår allas uppgift. Vi strävar även till att utveckla våra processer, öka delaktighet, kvalitetssäkra våra tjänster, ha en jämn arbetsfördelning, nätverka, vara flexibla samt transparenta gentemot våra ägarkommuner. Vi vill skapa en arbetsplats vart det är en glädje att komma, var vi lär oss av varandra och kompletterar varandras kunskaper.

Den sedan 2022 planerade förändringen av ledningsstrukturen och organisationsmodellen implementeras under kommande år. De uppdaterade arbetsbeskrivningarna gör vår verksamhet transparent, och via tydlig introduktionsmodell kan vi trygga även den nya personalens möjlighet att känna sig välkomna och trygga i sin yrkesutveckling. Med tanke på den stora kunskap, engagemang, miljö och varma atmosfär som Oasen står för, kunde vi bli det demenscenter som behövs.

Jag vill för min del ge mitt varmaste tack till personalen på Oasen, beslutsfattare, ägarkommuner och övriga samarbetspartner för det gångna året. Många har gett sin värdefulla insats och engagemang för att sedan fortsätta med nya utmaningar. De förtjänar alla ett stort tack för sin värdefulla insats på Oasen.

Tillsammans fortsätter vi arbeta för ett framgångsrikt år 2025 på Oasen boende- och vårdcenter.

Ann-Sofie Silvennoinen

Tf. förbundsdirektör

Verksamhetsförändringar

Verksamhetskostnaderna netto budgeteras totalt till 5 588 715 euro, vilket är en ökning med ca 1,7 procent. Personalkostnader ökar med ca 152 000 euro eller 2,9 % i jämförelse med budget 2024. Antalet personal i heltidstjänster ökar från 74,46 i budget 2024 till 74,96 år 2024. Oasen planerar en utökning om 0,8 årsarbetare för en verksamhetsassistent. Befattningen planeras tillsättas för att bistå avdelningarnas administrativa uppgifter, samordna gränsöverskridande vårdarbete i samråd med avdelningsskötare och vårdkoordinator samt HR-ansvarig.

Oasen har budgeterat med en lönejustering om 1,48 procent för 2025. Resterande del av ökade lönekostnader utgör till största delen lönejusteringar uppkomna under 2024, men som uppnår helårseffekt under 2025. Den lönebaserade pensionsavgiften beräknas till 17 procent på lönekostnaden och budgeteras per enhet.

Tillgången till vikarier var mycket begränsad under 2023, vilket innebär att kostnadsökningarna mellan 2023 och 2025 är höga. Personalkostnaderna för 2024 uppvisar inte i nuläget någon större avvikelse i förhållande till budget.

De totala verksamhetsintäkterna beräknas bli högre än 2024, men lägre än bokslutet för 2023. Skillnaden mellan 2023 och 2025 är beroende av extra intäkter från KST under 2023, vilka inte inkommer under 2025. Oasen erhåller fortsättningsvis hyresintäkter från KST för uthyrningen av Lagunen.

Sjukfrånvarokostnader budgeteras till 7 procent av antalet årsarbetare för verksamhet som kräver vikarier. Sjukfrånvaron är per juni 12,91 procent, målsättningen är att den minskar till under 10 procent med strävan att komma under 6% i framtiden.

För ekonomiplanen 2025–2026 har en 2 procentig kostnadsutökning beaktats.

Demenscenterplanerna fortskrider i och med att Ålands Landskapsregering beviljat 113 872 euro till projektet. Projektet beräknas vara färdigställt under 2025, och budgeterade nettokostnader beräknas till 4 387 euro under det aktuella budgetåret.

Oasen tillsammans med ägarkommunerna utreder möjligheter att organisera verksamheten enligt värdkommunmodell eller eventuellt öka ESB-tjänsterna enligt ägarkommunernas behov.

Verksamhetens kostnader i budgeten 2025:

	Bokslut 2023	Budget 2024	Styrelsens budget 2025	Ekonomiplan 2026	Ekonomiplan 2027
C1 Oasen boende- och vårdcenter	-5 135 107	-5 495 868	-5 588 715	-5 700 489	-5 814 499
C10 ALLMÄN FÖRVALTNING	-571 794	-649 289	-641 909	-654 747	-667 841
101 Förbundsfullmäktige	-5 439	-5 808	-7 100	-7 242	-7 387
102 Förbundsstyrelsen	-9 976	-27 828	-22 799	-23 255	-23 720
103 Förvaltning	-251 188	-320 519	-305 762	-311 877	-318 115
110 Gemensam admin. Kostn.	-101 056	-87 792	-88 432	-90 201	-92 004
111 Personalkostnader, grundavgift	-191 142	-197 527	-207 986	-212 146	-216 389
104 Övrig förvaltning	-12 149	-8 500	-8 500	-8 670	-8 843
120 Hemgården	-844	-1 315	-1 330	-1 356	-1 383
C21 ESB Liljan	-447 229	-485 900	-447 570	-456 523	-465 653
205 ESB Liljan	-447 229	-485 900	-447 570	-456 523	-465 653
C22 INSTITUTIONSVERKSAMHETEN	-3 457 167	-3 725 781	-3 818 254	-3 894 619	-3 972 511
200 Vårdkansli	-309 806	-307 750	-302 150	-308 193	-314 356
201 Solsidan	-567 952	-674 162	-666 581	-679 912	-693 510
202 Mattas, Rehab	-	-	-	-	-
222 Lugnet	-584 496	-646 680	-654 900	-667 998	-681 358
203 Korallen och Gläntan	-1 052 606	-1 244 027	-1 267 185	-1 292 530	-1 318 380
204 Gemensam avdelning	-577 025	-433 274	-504 860	-514 957	-525 257
206 Sysselsättning	-99 295	-116 393	-120 793	-123 209	-125 674
220 Dagverksamhet	38 059	33 147	34 300	34 986	35 686
207 Fysioterapi	-143 682	-173 370	-167 715	-171 070	-174 492
208 Lokalvård	-160 364	-163 272	-168 369	-171 736	-175 170
C25 Kök	-443 124	-448 271	-469 596	-478 986	-488 567
212 Kök	-443 124	-448 271	-469 596	-478 986	-488 567
C28 FASTIGHET	-215 793	-186 627	-211 386	-215 614	-219 927
215 Fastighet	-215 793	-186 627	-211 386	-215 614	-219 927
Totalsumma	-5 135 107	-5 495 868	-5 588 715	-5 700 489	-5 814 499

Verksamhetens målsättningar

1. Att bedriva och utveckla en evidensbaserad, personcentrerad och etiskt hållbar vård och omsorg för Oasens boende i syfte att främja deras hälsa, livskvalitet och upplevelse av trivsel
2. Att erbjuda medlemskommunerna tillgång till kvalitativ och kostnadseffektiv verksamhet utgående från ägarkommunernas behov
3. Att vara en attraktiv arbetsplats med välmående och behörig personal
4. Att öka personalens digitala kompetens
5. Att minska personalens sjukfrånvaro
6. Att upprätta en funktionsduglig fastighet genom regelbundet underhåll

Verksamhetens långsiktiga planer för 2025 och 2026:

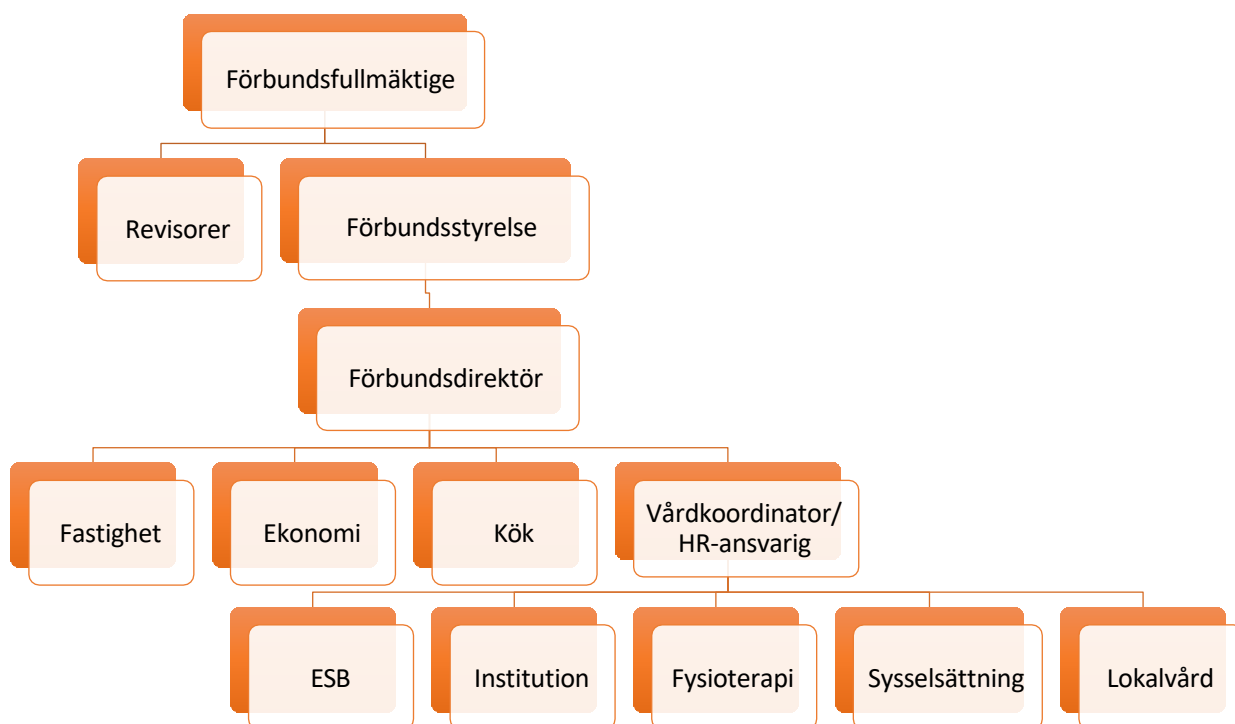
På fastlandet sker en förändring i och med att institutionsvården som vårdform upphör. På Åland är utmaningen att bäddavdelningar i anslutning till hälsocentraler saknas. Institutionerna tillsammans med ÅHS rehabiliteringsavdelning/palliativa avdelning fyller till en viss del denna funktion, och därmed kommer Oasen att behöva erbjuda detta även i framtiden. En vision för Oasen är att den utvecklas till ett demenscentrum med samlad kunskap kring kognitiva sjukdomar där åldern inte har betydelse, utan diagnosen, och att individen bakom diagnosen erbjuds stöd och hjälp från ett och samma ställe i alla skeden av sin sjukdom, från diagnos till palliativ vård. Hela vårdpersonalen besitter kunskap inom vård av personer med minnessjukdom. Oasens personal i ledande position har fortbildning inom ledarskap och ekonomisk styrning.

Utveckling av personalutrymmen

Personalutrymmena i källaren skall utvecklas så att de bättre motsvarar dagens krav. Det kan vara fråga om bättre duschmöjligheter, möjlighet att ta en mikropaus i lugn och ro för återhämtning under dagen. Utvecklandet av personalutrymmen görs tillsammans med hela personalen.

Organisation

Organisationsschema



Resultatenhetschema

ALLMÄN FÖRVALTNING: Fullmäktige, styrelse, förvaltning, gemensamma administrationskostnader, personalkostnader (grundavd.) och Hemgården:

EFFEKTIVISERAT SERVICEBOENDE: Avdelning Liljan

INSTITUTIONSVERKSAMHET: Vårdkansli, Solsida, Lugnet, Korallen, Gläntan, gemensam vårdavd., kognitiv träning, fysioterapi och lokalvård

KÖK

FASTIGHET

FINANSIERING: Kommunernas finansieringsandelar, finansiella intäkter och kostnader

AVSKRIVNINGAR

Förtroendevalda

Förbundsfullmäktige

Förbundsfullmäktige utses för fyra år i taget. Mandatperioden 2024 – 2027 har förbundsfullmäktige nedanstående sammansättning.

Kommun	Ordinarie ledamot	Ersättare
Brändö	Margaret Lundberg	Marja Tuomola
Eckerö	Jan-Anders Öström, ordf.	Sven-Eric Carlsson
Finström	Carola Wikström-Nordberg	Bodil Rådland
Geta	Camilla Sjöström	Ingvar Björling
Hammarland	Tomas Blomberg	Egil Sundström
Jomala	Peggy Eriksson	Mona Karlsson
Kumlinge	Mia Hanström	Marika Blomqvist
Kökar	Harry Holmström	Christian Pleijel

Lemland	Roger Sundman	Patrik Eriksson
Lumparland	Yasmine Blom	Tatiana Roos
Sottunga	Rosita Stenros	Lena Andersson
Sund	Christina Nukala-Pengel	Johan Lindholm
Vårdö	Krister Johansson, viceordf.	Matilda Björklund

Förbundsstyrelsen

Förbundsfullmäktige valde den 6 maj 2024 följande förbundsstyrelse för perioden 2024–2025:

Styrelseledamöter	Personlig ersättare
Annette Holmberg-Jansson, ordförande	Wille Valve
Åsa Mattsson, viceordförande	Cecilia Berndtsson
Ann Kvarnström	Carina Aaltonen
Mikael Staffas	Sandra Listerby
Niklas Oriander	Ingvar Björling
Susanne Nordberg	Björn Rönnlöf
Patrik Eriksson	Thomas Snällström

Revisorer

Förbundsfullmäktige valde den 6 maj 2024 följande revisorer för räkenskapsåren 2024–2027:

Revisorer	Personlig ersättare
Robert Lindfors	Fredrik Lindqvist
Linda Kuitunen	Maarit Grönlund
Av BDO Audiator utsedd revisor	Utses av BDO Audiator

Driftsekonomi

Budgetens bindande nivåer

Förbundsfullmäktige godkände (§7/15.05.2017) att budgeten binds till nettobelopp enligt följande resultatenheter:

Driftsekonomi

C10: Allmän förvaltning som inkluderar förbundsfullmäktige, förbundsstyrelse, Hemgården, förvaltning, gemensamma administrationskostnader, personalkostnader och övrig förvaltning.

C21: Effektiviserat serviceboende

C22: Institutionsvård som inkluderar vårdavdelningar, vårdkansli, fysioterapi, enheten för träning och stimulans av kognitiva förmågor, dagverksamhet och lokalvård

C25: Kök

C28: Fastighet

Allmän förvaltning

Ansvarig: förbundsdirektör

	Bokslut 2023	Budget 2024	Styrelsens Budget 2025	Ekonomiplan 2026	Ekonomiplan 2027
A3100 VERKSAMHETENS INTÄKTER	13 724	59 410	17 648	18 001	18 361
A3240 Understöd och bidrag	13 724	59 410	17 648	18 001	18 361
A4100 VERKSAMHETENS KOSTNADER	-585 518	-708 699	-659 557	-672 748	-686 202
A4110 Personalkostnader	-428 295	-487 014	-470 863	-480 281	-489 888
A4120 Löner och arvoden	-359 759	-408 090	-396 676	-404 610	-412 703
A4130 Lönebikostnader	-68 536	-78 924	-74 187	-75 671	-77 185
A4170 Köp av tjänster	-138 005	-168 161	-150 352	-153 359	-156 425
A4200 Material, förnödenheter och varor	-19 217	-18 515	-17 279	-17 624	-17 975
A4270 Övriga verksamhetskostnader		-35 009	-21 063	-21 484	-21 914
Totalsumma	-571 794	-649 289	-641 909	-654 747	-667 841

Allmänna förvaltningen består av kostnadsställen: förbundsfullmäktige, förbundsstyrelsen, Förvaltning, övrig förvaltning, gemensam administrativ avdelning, personalkostnader samt fastigheten Hemgården.

Totalsumman för den allmänna förvaltningen fördelas till grundavgiften.

Förbundsstyrelsen och förbundsdirektörens disponibla medel budgeteras till 10 000 euro vardera.

De gemensamma administrativa kostnaderna bokförs på ett eget kostnadsställe (expert- och datatjänster, försäkringar, telefon, posthantering, kontorsmaterial och personalens rekreation och friskvård).

Ekonomikansli och förbundsdirektör bokförs på kostnadsstället "förvaltning". Under "Övrig förvaltning" uppkommer kostnader i samband med revision.

Ökade kostnader mellan 2023 och 2025 är bestående av ej tillsatta tjänster samt utnyttjade medel för kommunstyrelsens- och kommundirektörens dispositionsmedel. Ej heller utnyttjade medel för införande av ekonomi- och lönesystem finns i utfallet för 2023.

Målsättning:

Att månatligen följa upp ekonomiska, personal- och kvalitativa nyckeltal gällande verksamhet

Att personalens arbetsfördelning är jämlik och att fortlöpande verksamhet tryggas

Att styrdokument och andra policyn är uppdaterade

Mätetal

Månatlig uppföljning har förverkligats

Uppdaterade styrdokument

Effektiverat serviceboende

Ansvarig: Vårdkoordinator

	Bokslut 2023	Budget 2024	Styrelsens Budget 2025	Ekonomiplan 2026	Ekonomiplan 2027
A3100 VERKSAMHETENS INTÅKTER	128 060	110 289	156 620	159 752	162 947
A3170 Avgiftsintäkter	96 074	81 739	128 000	130 560	133 171
A3240 Understöd och bidrag	312				
A3250 Övriga verksamhetsintäkter	31 675	28 550	28 620	29 192	29 776
A4100 VERKSAMHETENS KOSTNADER	-575 289	-596 189	-604 190	-616 275	-628 600
A4110 Personalkostnader	-566 561	-588 311	-594 390	-606 279	-618 405
A4120 Löner och arvoden	-469 685	-487 421	-494 566	-504 457	-514 547
A4130 Lönebikostnader	-96 876	-100 890	-99 824	-101 822	-103 858
A4170 Köp av tjänster	-1 768	-600	-2 500	-2 550	-2 600
A4200 Material, förnödenheter och varor	-6 959	-7 278	-7 300	-7 446	-7 595
Totalsumma	-447 229	-485 900	-447 570	-456 523	-465 653

Interna poster (ingår ej i ovan)

	Bokslut 2023	Budget 2024	Styrelsens Budget 2025
A4100 VERKSAMHETENS KOSTNADER	-136 685	-117 395	-130 211
A4170 Köp av tjänster	-136 685	-117 395	-130 211
Totalsumma	-136 685	-117 395	-130 211

Liljans interna kostnader består av gemensamma kostnader för vårdkansli, kök och lokalvård.

Kostnadsökningar mellan åren består främst av avtalsmässiga lönejusteringar. Tillgången till vikarier var även begränsad under 2023. Under 2024 har klientavgifterna justerats, vilket innebär väsentligt högre budgeterade intäkter för ESB.

ESB Liljan har 10 vårdplatser för klienter som behöver en högre vårdnivå än hemvård, men som medicinskt ännu inte är beroende av institutionsvård. Omvårdnadsbehovet hos vårdtagarna har dock ökat genom åren, och Liljans boende behöver mera hjälp och stöd i dagliga aktiviteterna än tidigare. Samarbete sker med Södra Ålands Hemsjukvård, som handhar sjukvård för Liljans del.

Omvårdnadsarbetet leds av en ledande närvårdare som inrättades till budgetåret 2023 som i ett led att förnya ledningsstrukturen. Personaltätheten är dimensionerad för att man skall kunna säkerställa en trygg och god omvårdnad trots bland annat högre vårdtyngd, ökad fallrisk och en ökad andel vårdtagare med kognitiv svikt. Effektiverat serviceboende har interna kostnader från verksamhetsområdena kök, lokalvård samt vårdkansli. Jomala kommun står för alla ESB/Liljans kostnader efter att intäkterna från de boende dragits av. Intäkterna är beräknade utifrån de boendes inkomstnivå, som är svår att till fullo prognostisera. ESB Liljan fortsätter att erbjuda service och omsorg utgående från ett personcentrerat förhållningssätt med fokus på människans resurser, livshistoria och önskemål i en hemlik miljö. Vår tankemål är en hälsofrämjande verksamhet där målsättningen är att erbjuda de äldre en möjlighet till en meningsfull tillvaro i en vardag som är hanterbar. Genom att uppmuntra till aktiviteter, psykiska som fysiska uppnås en guldkant i vardagen och känsla av betydelsefullhet. Genom att kunna vara delaktig i alldagliga sysslor som påminner om den hemlika miljön såsom hushållssysslor, bakning, laga lättare måltider, utflykter, promenader, samvaro på terrassen, ljusterapi samt individuella- och gruppträningar får de boende en meningsfull vardag.

Målsättning

Att stärka de äldres funktionsförmåga, initiativkraft och självständighet

Att vårdplanerna baserar sig på boendes livsberättelse och regelbunden RAI-bedömning

Att göra utflykter under året, där även anhöriga erbjuds möjligheten att vara delaktiga

Att personalen deltar regelbundet i fortbildning

Mätetal

Antal genomförda aktiviteter som utgått ifrån personliga intressen och livsberättelse

Vårdplaner uppgjorda enligt boendes livsberättelse och förverkligad RAI-bedömning

Personalens fortbildning enligt Oasens målsättningar

Institution

Ansvarig: Vårdkoordinator

	Bokslut 2023	Budget 2024	Styrelsens Budget 2025	Ekonomiplan 2026	Ekonomiplan 2027
A3100 VERKSAMHETENS INTÄKTER	806 488	633 861	667 791	681 147	694 771
A3170 Avgiftsintäkter	587 868	575 269	607 495	619 645	632 038
A3240 Understöd och bidrag	15 615	26 400	26 400	26 928	27 467
A3250 Övriga verksamhetsintäkter	203 005	32 192	33 896	34 574	35 266
A4100 VERKSAMHETENS KOSTNADER	-4 263 655	-4 359 642	-4 486 045	-4 575 766	-4 667 282
A4110 Personalkostnader	-3 816 131	-3 887 212	-4 021 711	-4 102 145	-4 184 194
A4120 Löner och arvoden	-3 171 672	-3 218 102	-3 343 589	-3 410 460	-3 478 672
A4130 Lönebikostnader	-644 459	-669 110	-678 121	-691 685	-705 522
A4170 Köp av tjänster	-138 290	-128 180	-133 900	-136 578	-139 306
A4200 Material, förnödenheter och varor	-225 967	-242 161	-229 345	-233 932	-238 609
A4270 Övriga verksamhetskostnader	-83 267	-102 089	-101 089	-103 111	-105 173
A6100 FINANSIELLA INTÄKTER OCH KOSTNADER					
Totalsumma	-3 457 167	-3 725 781	-3 818 254	-3 894 619	-3 972 511

Interna poster (ingår ej i ovan)

	Bokslut 2023	Budget 2024	Styrelsens Budget 2025
A3100 VERKSAMHETENS INTÄKTER	56 117	40 107	42 114
A3250 Övriga verksamhetsintäkter	56 117	40 107	42 114
Totalsumma	56 117	40 107	42 114

De totala interna intäkterna för institution består av fördelade intäkter från Liljan för Vårdkansli samt för lokalvård.

Kostnadsökningarna består främst av kollektivavtalsmässiga justeringar. Utöver lönejusteringarna har en verksamhetsassistent tillkommit motsvarande 0,8 helårstjänst under våren 2024. Befattningen planeras tillsättas för att underlätta avdelningarnas administrativa uppgifter. Samordna gränsöverskridande vårdarbete i samråd med avdelningsskötare och vårdkoordinator samt HR-ansvarig. Tillgången till vikarier var mycket begränsad under 2023, vilket innebär att kostnadsökningarna mellan 2023 och 2025 är höga.

Ansvarsområde

Institutionsvården består av följande kostnadsställen:

1. Vårdkansli, samtliga kostnader exklusive personalrelaterade kostnader
2. Gemensam vårdavdelning, vilket består av personalkostnader för sjukskötare och verksamhetsassistent
3. Korallen och Gläntan, allmängeriatrisk institutionsavdelning
4. Solsidan och Lugnet, institutionsavdelning vid kognitiva sjukdom
5. Enheten för träning och stimulans av kognitiva färdigheter
6. Fysioterapi
7. Lokalvård

Vårdkansliet

	Bokslut 2023	Budget 2024	Styrelsens Budget 2025	Ekonomiplan 2026	Ekonomiplan 2027
A3100 VERKSAMHETENS INTÄKTER	15 560	26 400	26 400	26 928	27 467
A3240 Understöd och bidrag	15 020	26 400	26 400	26 928	27 467
A3250 Övriga verksamhetsintäkter	540				
A4100 VERKSAMHETENS KOSTNADER	-325 365	-334 150	-328 550	-335 121	-341 823
A4110 Personalkostnader	1 099				
A4120 Löner och arvoden	981				
A4130 Lönebikostnader	119				
A4170 Köp av tjänster	-82 308	-82 400	-91 400	-93 228	-95 093
A4200 Material, förnödenheter och varor	-162 001	-156 750	-142 150	-144 993	-147 892
A4270 Övriga verksamhetskostnader	-82 156	-95 000	-95 000	-96 900	-98 838
A6100 FINANSIELLA INTÄKTER OCH KOSTNADER					
Totalsumma	-309 806	-307 750	-302 150	-308 193	-314 356

Interna poster (ingår ej i ovan)

	Bokslut 2023	Budget 2024	Styrelsens Budget 2025
A3100 VERKSAMHETENS INTÄKTER	26 960	11 957	13 085
A3250 Övriga verksamhetsintäkter	26 960	11 957	13 085
Totalsumma	26 960	11 957	13 085

Vårdkansliet har interna intäkter för gemensamma kostnader från Liljan.

Vikariehanteringen, schemalaggningsen och tidsrapporteringen utvecklas och planeras att integreras med lönesystemet.

Digitala avvikelshanteringssystemet HaiPro implementeras och blir mera transparent inom organisationen, där uppenbara farosituationer och riskfaktorer både inom vårdarbetet samt arbetsmiljön hanteras och åtgärdas snabbare. Regelbunden inskolning och användning av RAI (vårdtyngdsmätning) resultaten integreras i vården men även inom förvaltningen använder man sig av data från RAI för att planera verksamheten i bättre grad och möjliggöra gränsöverskridande arbete.

Personalens läkemedelslov är uppdaterade. Genom regelbunden skolning och uppföljning sker en förminskning i avvikelser gällande läkemedelshantering. Under år 2025 är fokus på fortbildning gällande vård av personer med minnessjukdom, personcentrerad vård och digitala kompetens för att säkerställa framtidens kompetensbehov inom Oasen. Kvalitetsteamerna som startat upp 2023 är viktiga forum för att ses över avdelningsgränserna och arbeta utifrån ett gemensamt Oasen med tydliga mål kring de teman som grupperna har för att säkra en kvalitativ och ekonomiskt hållbar vård.

Målsättning

Att arbeta för en jämlik, gränsöverskridande arbetsfördelning

Att satsa på personalens kompetensutveckling och kompetensprofiler genom en uppgjord fortbildningsplan, uppföljning, tydliga arbetsbeskrivningar och regelbundna mångprofessionella möten

Att på alla enheter arbetar man för en minskad sjukfrånvaro och regelbunden uppföljning samt tidiga insatser för att stöda personalens välmående

Mätetal

Uppföljning av fortbildning

Regelbunden uppföljning av sjukfrånvaro

Minskat antal avvikelser gällande läkemedelshantering och fallolyckor

Gemensam vårdavdelning (sjukskötare)

	Bokslut 2023	Budget 2024	Styrelsens Budget 2025	Ekonomiplan 2026	Ekonomiplan 2027
A3100 VERKSAMHETENS INTÄKTER	2 040	2 000	2 000	2 040	2 081
A3250 Övriga verksamhetsintäkter	2 040	2 000	2 000	2 040	2 081
A4100 VERKSAMHETENS KOSTNADER	-579 065	-435 274	-506 860	-516 997	-527 338
A4110 Personalkostnader	-560 519	-433 722	-504 308	-514 394	-524 683
A4120 Löner och arvoden	-464 689	-358 688	-419 113	-427 495	-436 045
A4130 Lönebikostnader	-95 830	-75 034	-85 195	-86 899	-88 638
A4170 Köp av tjänster	-18 547	-1 500	-2 500	-2 550	-2 601
A4270 Övriga verksamhetskostnader		-52	-52	-53	-54
Totalsumma	-577 025	-433 274	-504 860	-514 957	-525 257

Under 2025 har en verksamhetsassistent tillkommit, vilket påverkar lönekostnaderna mellan budget 2024-2025. Under 2024 planerades en omorganisation, och i samband med detta och har kostnadsfördelningen mellan den Gemensamma vårdavdelningen och verksamheten justerats.

Planerade befattningen som verksamhetsassistent möjliggör resursering för att organisera oförutsedd frånvaro samt andra administrativa assistentuppgifter i samråd med avdelningssköterna och sjuksköterna för att trygga en smidig verksamhet på Oasen.

Personalen på den gemensamma vårdavdelningen består av 4 sjukskötare som leder det dagliga omvårdnadsarbetet dygnet runt på institutionen i samarbete med avdelningssköterna. Sjukskötare finns tillhands alla dagar i veckan. Sjuksköterna har en viktig roll för kvalitetsutvecklingen inom omvårdnaden i och med att det är sjuksköterskans professionella ansvar. Ledarskap ingår även i sjuksköterskans position. Med ledarskap menas expertis inom omvårdnad, att handleda, utbilda och informera medarbetare, klienter och anhöriga. Ett starkt och nära ledarskap, samarbete över gränser och förmåga att hitta effektiva lösningar är viktigt för boendes och deras anhörigas upplevelse av trivsel och delaktighet.

Målsättning:

Att arbeta gränsöverskridande, leda, delta i och utveckla vårdarbetet på Oasens alla enheter

Att delta i kvalitetsutvecklingen samt arbeta för en jämn beläggning på avdelningarna för att motsvara ägarkommunernas behov av vårdplatser

Att trygga och utveckla boendes värdiga vård även i livets slutskede

Mätetal

En jämn och effektiv användning av vårdplatser

Regelbundet deltagande i kvalitetsutvecklingen

Minskad sjukfrånvaro

Korallen och Gläntan, allmäneriatriisk institutionsavdelning

	Bokslut 2023	Budget 2024	Styrelsens Budget 2025	Ekonomiplan 2026	Ekonomiplan 2027
A3100 VERKSAMHETENS INTÄKTER	220 146	218 310	227 770	232 325	236 972
A3170 Avgiftsintäkter	217 496	215 540	225 000	229 500	234 090
A3240 Understöd och bidrag	360				
A3250 Övriga verksamhetsintäkter	2 290	2 770	2 770	2 825	2 882
A4100 VERKSAMHETENS KOSTNADER	-1 272 752	-1 462 337	-1 494 955	-1 524 855	-1 555 352
A4110 Personalkostnader	-1 250 559	-1 434 817	-1 470 355	-1 499 763	-1 529 759
A4120 Löner och arvoden	-1 041 051	-1 188 183	-1 222 349	-1 246 797	-1 271 734
A4130 Lönebikostnader	-209 508	-246 634	-248 006	-252 966	-258 025
A4170 Köp av tjänster	-18 090	-17 600	-11 350	-11 577	-11 808
A4200 Material, förnödenheter och varor	-4 103	-9 920	-13 250	-13 515	-13 785
Totalsumma	-1 052 606	-1 244 027	-1 267 185	-1 292 530	-1 318 380

Korallen och Gläntan är en allmäneriatriisk institutionsavdelning. Klienterna som vårdas här har varierande behov av vård och omsorg, allt från intervallvård till vård i livets slutskede. Vi erbjuder en god palliativ vård vid livets slutskede i en hemlik miljö, var även närstående erbjuds stöd och möjlighet att delta och vara närvarande.

Klienter som vårdas vid Gläntan har i regel ett relativt stort omvårdnadsbehov inklusive behov av olika hjälpmedel i den dagliga vården och större behov av medicinsk behandling.

På Korallen har flera klienter tidigare genomfört aktiviteter i det dagliga livet mer självständigt, men även där har omvårdnadsbehoven ökat över tid.

Ett rehabiliterande arbetssätt ska genomsyra all vård som bedrivs på avdelningen, och i likhet med demensavdelningarna är en personcentrerad vård utgångspunkten för all vård. Genom att ta del av klienternas livsberättelse och regelbunden RAI-bedömning utformas en vårdplan som bygger på att stärka personens egna resurser och förmågor utifrån individuella behov.

Den höga kostnadsförändringen mellan 2023-2025 är beroende av avtalsmässiga justeringar samt begränsad tillgång till både sjuk- och sommarvikarier. I jämförelse med 2023 har även 1,0 årsarbetare flyttats från "Gemensam vårdavdelning".

Målsättning

Att erbjuda en personcentrerad vård som utgår ifrån individens livsberättelse, personliga resurser och önskemål

Att klienterna till den mån det är möjligt är med och utformar sin vård, och anhöriga ses som en resurs hos dem som inte kan uttrycka sina egna önskemål

Att arbeta för ökad delaktighet, arbetsvälmående och gränsöverskridande arbete

Att regelbundet följa upp personalens sjukfrånvaro och genom tidig insats stärka personalens välmående

Mätetal

Minskad sjukfrånvaro

Personalen tagit del av fortbildning

Vårdplanerna bygger på personens livsberättelse och RAI bedömning

Solsidan och Lugnet, institution demens

	Bokslut 2023	Budget 2024	Styrelsens Budget 2025	Ekonomiplan 2026	Ekonomiplan 2027
A3100 VERKSAMHETENS INTÄKTER	511 803	327 169	349 495	356 485	363 615
A3170 Avgiftsintäkter	332 490	325 082	346 495	353 425	360 494
A3240 Understöd och bidrag	-33				
A3250 Övriga verksamhetsintäkter	179 346	2 087	3 000	3 060	3 121
A4100 VERKSAMHETENS KOSTNADER	-1 664 251	-1 648 011	-1 670 976	-1 704 395	-1 738 483
A4110 Personalkostnader	-1 642 156	-1 618 651	-1 636 676	-1 669 409	-1 702 801
A4120 Löner och arvoden	-1 363 292	-1 338 930	-1 359 731	-1 386 924	-1 414 666
A4130 Lönebikostnader	-278 864	-279 721	-276 945	-282 485	-288 135
A4170 Köp av tjänster	-14 244	-16 680	-17 900	-18 258	-18 620
A4200 Material, förnödenheter och varor	-7 851	-12 680	-16 400	-16 728	-17 062
Totalsumma	-1 152 448	-1 320 842	-1 321 481	-1 347 910	-1 374 868

Verksamheten på Solsidan och Lugnet omfattar vårdplatser för personer med diagnostiserad kognitiv sjukdom. Den kognitiva sjukdomen har oftast fortskridit långt innan det är aktuellt med en institutionsplats inom demensvården. Många kunde dock med effektiverade insatser och specialiserade enheter på ESB-nivå klara sig på en lägre vårdnivå längre in i sjukdomen. Flertalet av de som vårdas på avdelningarna för kognitiv sjukdom kan ha beteendemässiga och psykiska symptom vid demens, så kallade BPSD-symptom, vilket kan visa sig som ångest, depression, oro, rastlöshet och aggressivitet. Genom att beakta boendes resurser och utforma individuella bemötandeplaner kan man förebygga BPSD symptom i ett tidigt skede. Öka boendes upplevelse av trivsel och livskvalitet. Den personcentrerade vården är ett partnerskap mellan klienten, dennes anhöriga och personalen på avdelningen. En liten enhet är att föredra och förebyggande vårdåtgärder för att minska förekomsten av dessa symptom och därmed öka livskvaliteten och upplevelse av trivsel i en god psykosocial miljö. Vårdplanerna görs upp på basen av boendes livsberättelse och regelbunden RAI-bedömning.

Den höga kostnadsförändringen mellan 2023-2025 är beroende av avtalsmässiga justeringar samt begränsad tillgång till både sjuk- och sommarvikarier.

Målsättning

Att genom en personcentrerad vård ge boende en trygghet och hanterbar vardag med god livskvalitet och upplevelse av trivsel

Att regelbundet följa upp personalens sjukfrånvaro och genom tidig insats stärka personalens välmående

Att minska antal fallolyckor

Att delta i fortbildning gällande vård av personer med minnessjukdomar

Mätetal

Antalet vårdplaner som uppgörs utifrån livsberättelse och regelbunden RAI-bedömning

Minskad sjukfrånvaro

Minskat antal fallolyckor

Personalen tagit del av fortbildning

Enheten för träning och stimulans av kognitiva färdigheter och dagverksamhet

	Bokslut 2023	Budget 2024	Styrelsens Budget 2025	Ekonomiplan 2026	Ekonomiplan 2027
A3100 VERKSAMHETENS INTÄKTER	38 150	34 647	36 000	36 720	37 454
A3170 Avgiftsintäkter	37 882	34 647	36 000	36 720	37 454
A3240 Understöd och bidrag	268				
A4100 VERKSAMHETENS KOSTNADER	-99 386	-117 893	-122 493	-124 943	-127 442
A4110 Personalkostnader	-99 226	-114 256	-118 016	-120 376	-122 784
A4120 Löner och arvoden	-83 393	-94 912	-98 465	-100 434	-102 442
A4130 Lönebikostnader	-15 833	-19 344	-19 551	-19 942	-20 342
A4170 Köp av tjänster		-250	-300	-306	-312
A4200 Material, förnödenheter och varor	-132	-3 350	-4 140	-4 223	-4 307
A4270 Övriga verksamhetskostnader	-27	-37	-37	-38	-39
Totalsumma	-61 236	-83 246	-86 493	-88 223	-89 988

Sysselsättningsterapin

De flesta vårdtagarnas fysiska och kognitiva förmågor anpassas numera till mestadels enskild, personcentrerad omvårdnad. Få orkar delta i gruppaktiviteter. Specifikt för dem med en minnessjukdom är det viktigt med enskild samvaro i lugn miljö. Att se varje vårdtagares individuella önskemål, behov och resurser samt känna till deras livshistoria är det som utgör grunden för att aktiviteter och stimulans blir tillfredsställda. En dag med stimulans, aktivitet och utevistelse påverkar positivt på nattsömnen och aptiten samt motverkar oro. Detta kan i många fall leda till att lugnande medicin och sömntabletter kan minskas.

Målsättning

Att vårdtagarna får uppleva en meningsfull tillvaro genom stimulans för att upprätthålla, förbättra och återfå funktionsförmågor så långt det är möjligt.

Ett ha ett tätt samarbete med avdelningarna och öka delaktighet i förverkligande av vårdplanering.

Att utveckla uppföljningen av verksamheten

Mätetal

Uppföljningsplan för sysselsättningsverksamheten

Antal deltagare i olika aktiviteter

Dagverksamheten

Dagverksamheten är till för personer med minnessjukdom eller andra sjukdomar med påverkan på den kognitiva förmågan som ännu bor i sitt hem eller på ett serviceboende. Dagverksamheten innebär att en person som ännu bor i sitt hem eller på serviceboende besöker Oasen för några timmar av rehabilitering, stimulans och gemenskap. Frukost, lunch och eftermiddagskaffe ingår under dagen. Dagverksamheten pågår 4 dagar i veckan och grupperna anpassas enligt behov.

Antal klienter har under året legat på en ganska jämn siffra. Fler klienter har utökat sina dagar/vecka. Däremot har klienternas fysiska och kognitiva funktionsförmågor ändrat sedan starten för Dagverksamheten. Verksamhetens inriktning och kriterier behöver uppdateras. Numera finns både rullstolsburna och klienter med andra fysiska funktionsnedsättningar i grupperna samt klienter med långt framskriden kognitiv sjukdom. Genom intervjuer med dem och deras närstående görs en plan för aktiviteter och stimulans. En livsberättelse upprättas. Detta utgår en bra dag vid verksamheten och på sikt förlängs tiden för att kunna bo kvar i det egna hemmet. Detta påverkar även hemkommunens ekonomi i förlängningen. Dagsprogrammet med sociala kontakter, kognitiv stimulans, fysisk träning och gemensamma måltider gör att klienten klarar sin vardag trots sjukdom och kan förlänga sitt hemmaboende. De anhöriga orkar bättre genom stödet från verksamheten och har möjlighet till egen tid och återhämtning.

Målsättning

Att upprätthålla kognitiva och fysiska funktionsförmågor samt även stärka den egna självkänslan.

Att upprätthålla deltagarnas sociala kontakt med andra i gruppen.

Att uppmärksamma de anhörigas situation och behov.

Att uppdatera verksamhetens inriktning och kriterier.

Mätetal

Antal deltagare i dagverksamheten

Uppdaterade kriterier för verksamheten

Fysioterapi

	Bokslut 2023	Budget 2024	Styrelsens Budget 2025	Ekonomiplan 2026	Ekonomiplan 2027
A3100 VERKSAMHETENS INTÅKTER	80				
A3250 Övriga verksamhetsintäkter	80				
A4100 VERKSAMHETENS KOSTNADER	-143 762	-173 370	-167 715	-171 070	-174 492
A4110 Personalkostnader	-108 901	-117 514	-120 915	-123 334	-125 801
A4120 Löner och arvoden	-89 271	-97 623	-100 891	-102 909	-104 967
A4130 Lönebikostnader	-19 630	-19 891	-20 024	-20 425	-20 834
A4170 Köp av tjänster	-4 802	-9 000	-9 000	-9 180	-9 364
A4200 Material, förnödenheter och varor	-28 976	-40 356	-31 800	-32 436	-33 085
A4270 Övriga verksamhetskostnader	-1 084	-6 500	-6 000	-6 120	-6 242
Totalsumma	-143 682	-173 370	-167 715	-171 070	-174 492

Fysioterapin upprätthåller en evidensbaserad rehabilitering för klienterna med syfte att stärka och bibehålla de fysiska funktioner som behövs i vardagen. Samtidigt erbjuds intensiv rehabilitering för de klienter som kommer till Oasen för en kortare period, till exempel efter en sjukhusvistelse. Vid behov utför fysioterapin även hembesök för att utreda eventuellt behov av hjälpmedel och andra anpassningar innan hemgång. Förutom individuell träning håller fysioterapin gruppträningar på avdelningarna. Fysioterapin ansvarar för att prova ut och införskaffa alla hjälpmedel som behövs till klienterna och på avdelningarna. En av fysioterapeuterna är involverad i dagverksamheten genom att hålla såväl gruppträning som individuellt anpassad träning för deltagarna.

Vårdtyngden på Oasen tenderar öka i och med multisyjuka patienter. Rätt hjälpmedel och ergonomiskt rätt utförande är av yttersta vikt för att få förflyttningarna att fungera tryggt och säkert. Även om förflyttningar ska fungera på ett visst sätt i teorin så gör de individuella förutsättningarna att det i praktiken behövs anpassningar gällande teknik och hjälpmedel för att få allt att fungera på ett ergonomisk och patientsäkert sätt. Fysioterapeuterna är involverade i förflyttningar i dagsläget vid behov och detta arbete tenderar öka. Under året ordnas minst ett tillfälle för personal inklusive inhoppare och sommarpersonal där såväl teori som praktik går igenom gällande ergonomi och förflyttningsteknik.

Målsättning

Att förbättra kunskapen hos fysioterapeuterna gällande hjälpmedel och förflyttningar vid svåra förflyttningar

Att utbilda vårdpersonalen att säkerställa trygga förflyttningar och bibehållen personalhälsa

Att delta regelbundet i vårdsituationer med svåra förflyttningar

Att information och instruktioner sätts in på intranätet gällande förflyttningar av tunga brukare

Mätetal

Regelbunden uppföljning av antal deltagare som får fysioterapi

Antal ordnade fortbildningar för personalen

Information och instruktioner finns på intranätet

Lokalvård

	Bokslut 2023	Budget 2024	Styrelsens Budget 2025	Ekonomiplan 2026	Ekonomiplan 2027
A3100 VERKSAMHETENS INTÄKTER	18 709	25 335	26 126	26 649	27 182
A3250 Övriga verksamhetsintäkter	18 709	25 335	26 126	26 649	27 182
A4100 VERKSAMHETENS KOSTNADER	-179 073	-188 607	-194 495	-198 385	-202 352
A4110 Personalkostnader	-155 869	-168 252	-171 440	-174 869	-178 366
A4120 Löner och arvoden	-130 957	-139 766	-143 040	-145 901	-148 818
A4130 Lönebikostnader	-24 912	-28 486	-28 400	-28 968	-29 548
A4170 Köp av tjänster	-300	-750	-1 450	-1 479	-1 508
A4200 Material, förnödenheter och varor	-22 904	-19 105	-21 605	-22 037	-22 478
A4270 Övriga verksamhetskostnader		-500			
A6100 FINANSIELLA INTÄKTER OCH KOSTNADER					
Totalsumma	-160 364	-163 272	-168 369	-171 736	-175 170

Interna poster (ingår ej i ovan)

	Bokslut 2023	Budget 2024	Styrelsens Budget 2025
A3100 VERKSAMHETENS INTÄKTER	29 157	28 150	29 029
A3250 Övriga verksamhetsintäkter	29 157	28 150	29 029
Totalsumma	29 157	28 150	29 029

Lokalvården har interna intäkter från Liljan.

Lokalvården erhåller även intäkter för städning av Lagunen, vilka är beräknade till 26 126 euro.

Summan faktureras KST och slutregleras enligt verkliga kostnader i samband med bokslutet.

Lokalvården är en mycket viktig del av ett trivsamt och klientsäkert Oasen, där en effektiv och säker lokalvård förhindrar att infektioner sprids och boendemiljön hålls ren och fin. Samarbetet mellan vårdavdelningarna och lokalvård förbättras ytterligare för att säkerställa att rutiner och kommunikation fungerar. Lokalvårdarna deltar regelbundet på avdelningarnas gemensamma veckomöten. Lokalvårdarna deltar i avdelningarnas planeringsdagar så att hela teamet på avdelningen har gemensamma mål och rutiner för de boendes bästa. Fortbildningar inom lokalvården sker i samarbete med ÅHS. Valfungerande städrutiner är viktigt för vårdkvaliteten. Kunskaper om städning, punktrensning och val av rengöringsmedel och städutrustning är nödvändigt för att hålla en hög kvalitet. Viktigt är också att lokalvårdare kan arbeta ergonomiskt och säkert samt att vi övergår till mer miljövänliga städ- och rengöringsprodukter. Rummet ska vara rent och fräscht när en ny boende

flyttar in och ett gott samarbete mellan vårdpersonal och lokalvård är en förutsättning för att säkerställa det. Vårdkoordinatören håller regelbundna möten med lokalvårdarna. Lokalvård är en grundläggande del av en god vårdhygien.

Målsättning

Att kontinuerligt följa uppstädning

Att uppdatera arbetsbeskrivningar

Att uppdatera städrutiner och städinstruktioner

Att göra upp en plan för egenkontroll för att följa upp städningen

Att övergå till mer miljövänliga städ- och rengöringsprodukter

Mätetal

Dokumenterad grundläggande städ- och hygienutbildning enligt utbildningsplan

Uppdaterad information om städrutiner och -instruktioner

Egenkontroll av städskvalitet (checklistor för kontroll och följsamhet av rutiner och riktlinjer för att förebygga smitta, smittspridning och ohälsa)

Förverkliga utbildning i samarbete med ÅHS

Ibruktage av mer miljövänliga städ- och rengöringsprodukter

Kök

Ansvarig: Kökschef

	Bokslut 2023	Budget 2024	Styrelsens Budget 2025	Ekonomiplan 2026	Ekonomiplan 2027
A3100 VERKSAMHETENS INTÄKTER	81 798	96 259	103 118	105 180	107 284
A3250 Övriga verksamhetsintäkter	81 798	96 259	103 118	105 180	107 284
A4100 VERKSAMHETENS KOSTNADER	-524 922	-544 530	-572 714	-584 166	-595 851
A4110 Personalkostnader	-282 304	-278 580	-306 364	-312 489	-318 741
A4120 Löner och arvoden	-234 830	-230 943	-255 098	-260 199	-265 404
A4130 Lönebikostnader	-47 474	-47 637	-51 266	-52 290	-53 337
A4170 Köp av tjänster	-1 494	-4 700	-4 000	-4 080	-4 161
A4200 Material, förnödenheter och varor	-237 237	-258 050	-258 350	-263 517	-268 787
A4270 Övriga verksamhetskostnader	-3 887	-3 200	-4 000	-4 080	-4 162
A6100 FINANSIELLA INTÄKTER OCH KOSTNADER					
Totalsumma	-443 124	-448 271	-469 596	-478 986	-488 567

Interna poster (ingår ej i ovan)

	Bokslut 2023	Budget 2024	Styrelsens Budget 2025
A3100 VERKSAMHETENS INTÄKTER	80 568	77 288	88 097
A3250 Övriga verksamhetsintäkter	80 568	77 288	88 097
Totalsumma	80 568	77 288	88 097

Köket har interna intäkter från ESB/Liljan.

Köket erhåller intäkter från KST-klienter boende på Lagunen om ca. 88 098 euro för 2025 (72 288 2024) fastighetens och lokalvårdens intäkter inkommer på respektive kostnadsställe). Se utförligare beskrivning av hyresintäkterna under Fastighetens avsnitt.

Måltiderna inom äldreomsorg har en stor betydelse för äldres livskvalitet. Måltiderna utgör en viktig grund för både friska och sjuka äldre personer. De gemensamma måltiderna bidrar även till gemenskap och socialt umgänge som bidrar till upplevelse av trivsel i den äldres vardag.

Kökets personal är budgeterad med 5,57 tjänster fördelat på 4,72 kockar och en (1) kökschef, dock tjänstgör kökschefen 85 procent under 2025. Förutom avtalsmässiga lönejusteringarna har variekostnaderna utökats i jämförelse med budget 2024. För att bemanna köket under sommarperioder och andra ledigheter måste en viss vikarietäckning ordnas. Kökets livsmedelsbudget är budgeterat med samma summa som 2024.

Köket kommer inom en 5-årsperiod att behöva totalrenoveras. En kostnadskalkyl för renoveringen skall göras 2025. Maskinparken börjar bli ålderstigen, golvet i köket har sprickor och slitningar, torrförråden bör byggas om, ytmaterial byts från trä till metall samt kylrum och aggregat bör förnyas. Vid en kommande renovering behöver arbetsergonomin för personalen ses över.

Köket har verksamhet alla dagar i veckan mellan klockan 7.00-18.30. Köket levererar en stadig frukost och en energi- och näringstät lunch, hembakat kaffebröd, matig middag samt näringsdrycker och proteinrika mellanmål. Det finns alltid tillgång till bröd, pålägg, fil, yoghurt och frukt för att undvika mer än 11 timmars nattfasta.

Huset har 8 serveringsställen (6 avdelningar, dagverksamhet och matsal), och personalen ansvarar för att få alla dieter, allergier och konsistensanpassad kost till rätt avdelning.

Målsättning

Att göra upp en kostnadskalkyl för renoveringen av kökets utrymmen

Att upprätthålla kontinuerlig dialog med vårdpersonal gällande dieter och konsistens, vårdtraditioner och högtider

Att boende får önska mat vid födelsedagar

Att utveckla regelbunden uppföljning av antal portioner samt matsvinn

Mätetal

Finns en uppföljningsplan över regelbunden uppföljning på månads- och årsnivå

Kostnadskalkyl för renovering av kökets utrymmen

Regelbunden dialog med vårdenheterna har förverkligats och boendes födelsedagar är beaktade

Översikt över råvarornas andel av de olika måltiderna, riktgivande pris i medeltal per dygn (drycker, sallad, bröd och tillbehör är inte inräknade i nedanstående priser):

Mål	Pris, euro
Frukost	2,46
Lunch	2,63
Mellanmål (2 i dygnet)	1,03
Kaffe och kaka	0,93
Middag	2,56
Kvällsmål	1,03

Fastighet

Ansvarig: Förbundsdirektör

	Bokslut 2023	Budget 2024	Styrelsens Budget 2025	Ekonomiplan 2026	Ekonomiplan 2027
A3100 VERKSAMHETENS INTÄKTER	78 554	117 097	120 683	123 097	125 559
A3250 Övriga verksamhetsintäkter	78 554	117 097	120 683	123 097	125 559
A4100 VERKSAMHETENS KOSTNADER	-294 348	-303 724	-332 069	-338 711	-345 486
A4170 Köp av tjänster	-124 390	-126 706	-158 789	-161 965	-165 204
A4200 Material, förnödenheter och varor	-169 208	-175 518	-168 500	-171 870	-175 308
A4270 Övriga verksamhetskostnader	-749	-1 500	-4 780	-4 876	-4 974
Totalsumma	-215 793	-186 627	-211 386	-215 614	-219 927

Totalsumman för fastighetsskötsel fördelas till grundavgiften. Fastighetsskötseln sköts som en köptjänst och konteras som experttjänst. Vi strävar efter en förbättrad kommunikation till enheterna och personalen gällande pågående projekt. Utrymmena på Oasen hålls i ordning och inget extra förvaras med tanke på eventuell brandbelastning.

Elpriset har stabiliserat sig under 2024 och beräknas återgå till normala nivåer under 2025. Fastigheten har intäkter från KST för hyran av Lagunen om ca 120 683 euro för 2025. Fastigheten är gammal och behovet av renoveringar förväntas öka framledes. Försäkringskostnaden har flyttats från den allmänna förvaltningen, vilket påverkar 2025 med cirka 6 000 euro. Då fastigheten är gammal har beredningen även ökat kostnaden för byggande och underhåll.

Intäkterna från KST:s hyra av Lagunen konteras under fastighet, kök och lokalvård. Inkomsterna för fastigheten minskar således grundavgiften med cirka 121 000 euro. Hyran beräknas utifrån förvaltning, fastighet, avskrivningar samt finansiering. Eftersom KST har egen personal är alla vårdrelaterade utgifter undantagna, även till den del ekonomiförvaltningen kan anses utföra vårdrelaterade arbetsuppgifter. På samma sätt som medlemskommunernas grund- och vårdavgifter regleras i bokslutet, kommer även KST:s hyra att justeras enligt utfallet för föregående år. Uträkningsgrunden för intäkterna gällande fastigheten är den, att KST betalar 9/67 av kostnaderna för fastigheten, förvaltningen, avskrivningarna och finansieringen samt delar av förvaltningens kostnader enligt nedanstående:

Beräkningsgrund för hyresinkomst	
Fastighet	44 606
Förvaltning	31 221
Avskrivningar	37 259
Finansiering	7 597
Totalt	120 683

Intäkter från kök och lokalvård inkommer under respektive kostnadsställe och ingår inte i ovan.

Målsättning

Att ha en regelbunden uppföljning av uppdaterad fastighetsunderhållsplan och nyckeltal som berör underhåll av fastigheten

Att uppgöra en projektplan över årets reparationer som baserar sig på fastighetsunderhållsplanen

Att hålla månatliga uppföljningsmöten

Att följa upp förbrukad energi regelbundet

Mål

Uppdaterad fastighetsunderhållsplan

Månatlig dokumenterad uppföljning

Uppföljning av förverkligade investeringar samt planerad tidsplan

Uppföljning av förbrukad energi

Investeringar

Fastighetsunderhållsplaner togs fram av byggnads- och VVS-expertis under år 2015 och gäller 2015–2025. En ny fastighetsunderhållsplan (renoveringsplan) tas fram under hösten 2024 gällande åren 2026–2036. Planerade investeringar för budget- och planeringsperioden kommer med all sannolikhet att justeras utifrån vad som framkommer i en ny fastighetsunderhållsplan.

Investeringarna finansieras genom egna medel och lån. Egna medel erhålls genom att kommunalförbundet debiterar avskrivningskostnader av medlemskommunerna. Investeringarna för 2025 följer inte behandlad ekonomiplan i budgeten 2024.

Summorna i tabellen nedan baserar sig på kostnadskalkyler från Oasens samarbetspartner inom fastighet eller uppskattade prisuppgifter.

Posten *IT* om 35 000 euro består av både infrastrukturella satsningar och uppgradering av hård- och mjukvara inkluderande utvecklingsstöd (ekonomiprogram). Det finns även plan att införa nytt ärendehanteringssystem.

Momentet Brådskanie renoveringar (53 000 euro) bör finnas med då ett gammalt hus kräver åtgärder som skall vidtas genast och som man inte rimligtvis kan förutse. Konkreta exempel på dessa åtgärder är sanering av mögel/fuktproblem, vattenläckage, betongkonstruktioner som behöver repareras och elinstallationer som akut behöver förnyas. Den budgeterade posten är högre än tidigare år, då det saknas projektering och kostnadsberäkning för bland annat investeringen ”personalutrymmen och projektering”.

Genomgång och åtgärder av dränering av rör under mark planeras under 2025. Kostnaden beräknas uppgå till 10 000 euro.

Vid brandsyn av fastigheten framkom att sektioneringar behöver göras under budget- och planperioden. Under 2025 planeras ett anslag om 30 000 för ändamålet.

Oasens fastighet saknar reservkraft vid eventuella nödfall. Kostnaden för anordningen är osäker, men medel om 80 000 är reserverade under 2025.

Personalutrymmen (50 000 euro) kommer att uppdateras till en bättre standard i ett led att göra personalutrymmen mera ändamålsenliga och moderna. En projektering är inte gjord vid beredningstillfället, utan planeras att göras i slutet av 2024.

Genom trädgårdsprojektet (40 000 euro) skall Oasen leva upp till sitt namn och göra nuvarande parkering framför huset till en vistelsevänlig grön oas samt utveckla skogspartiet nordväst om fastigheten med t ex gångstigar.

Under flertalet år har renovering av badrum, pentry med mera för respektive flygel genomförts. Projektet beräknas att fortsätta under 2025 och planperioden. Under 2025 beräknas investeringen uppgå till 230 000 euro.

Bindningsnivån gäller alla investeringsanslag. Förbundskansliet tillsammans med förbundsstyrelsen har rätt att göra upp fördelningar inom investeringsanslagen. Förbundskansli har mandat att verkställa investeringarna

Investeringar	Budget 2025
IT uppgraderingar	35 000
Renovering av badrum m m södra flygeln Lugnet och Gläntan	230 000
Beredskapsinvestering som t.ex.reservkraft	80 000
Personalutrymmen inklusive projektering	50 000
Dränering av rör och åtgärder under mark	10 000
Brandsektioneringar	30 000
Åtgärder för att förbättra vistelseområdet utomhus	40 000
Brådslande renoveringar, projekteringskostnader och oförutsedda kostnader	53 000
Totalt	528 000

Investeringar	Ekonomiplan 2026
IT uppgraderingar	10 000
Fasadrenovering	150 000
Stambyte flygel C	80 000
Renovering av värmesystem och ventilation	200 000
Renovering av badrum västra Flygeln Lugnet och Gläntan	280 000
Brandsektioneringar	15 000
Brådslande renoveringar, projekteringskostnader och oförutsedda kostnader	28 000
Totalt	763 000

Investeringar	Ekonomiplan 2027
IT uppgraderingar	10 000
Yttertakrenovering Liljan/Solsidan	250 000
Fortsatta invändiga renoveringar badrum m m.	280 000
Rör och ledningar under mark	40 000
Brådslande renoveringar, projekteringskostnader och oförutsedda kostnader	28 000
Totalt	608 000

Finansiering

Resultaträkning

(externa poster)	Bokslut 2023	Budget 2024	Budget 2025	Förändring % Budget 2024 - Budget 2025	Förändring % Bokslut 2023 - Budget 2024
Verksamhetsintäkter					
Försäljningsintäkter	5 157 011	5 529 482	5 645 267	2,09%	9,47%
Kommunandel, avskrivningar	222 855	273 339	291 899	6,79%	30,98%
Avgiftsintäkter	683 942	657 008	735 495	11,95%	7,54%
Understöd och bidrag	29 650	85 810	44 048	-48,67%	48,56%
Övriga verksamhetsintäkter	395 032	274 098	286 317	4,46%	-27,52%
Totalt	6 488 491	6 819 737	7 003 026	2,69%	7,93%
Verksamhetskostnader					
Personalkostnader	-5 093 291	-5 241 117	-5 393 328	2,90%	5,89%
Köp av tjänster	-403 947	-428 347	-449 541	4,95%	11,29%
Material, förnödenheter och varor	-658 589	-701 522	-680 774	-2,96%	3,37%
Övriga verksamhetskostnader	-87 904	-141 798	-130 932	-7,66%	48,95%
Totalt	-6 243 731	-6 512 784	-6 654 575	2,18%	6,58%
Verksamhetsbidrag	244 760	306 953	348 451		
Finansiella intäkter och kostnader					
Ränteintäkter	121				
Övriga finansiella intäkter	94				
Räntekostnader	-20 999	-33 614	-56 552	68,24%	169,31%
Övriga finansiella kostnader	-1 120				
Totalt	-21 904	-33 614	-56 552	68,24%	158,18%
Årsbidrag	222 855	273 339	291 899		
Avskrivningar och nedskrivningar					
Avskrivningar enligt plan	-222 855	-273 339	-291 899	6,79%	30,98%
Räkenskapsperiodens resultat	0	0	0		

Finansieringsanalys

	Bokslut 2023	Budget 2024	Budget 2025
Den egentliga verksamhetens och investeringarnas kassaflöde			
Årsbidrag	222 855	273 339	291 899
Extraordinära poster			
Korrektivposter till internt tillförda medel			
	222 855	273 339	291 899
Investeringarnas kassaflöde			
Investeringsutgifter	-470 392	-509 000	-528 000
Finansieringsandelar för invest.			
	-470 392	-509 000	-528 000
Verksamhetens och investeringarnas kassaflöde	-247 537	-235 661	-236 101
Finansieringens kassaflöde			
Förändringar i lånestocken			
Ökning av långfristiga lån	207 374	283 500	475 200
Minskning av långfristiga lån		-78 487	-120 995
Förändring av kortfristiga lån	25 578	31 500	52 800
Förändringar i eget kapital	-98 043		
Övriga förändringar i likviditeten			
Förändring av förvaltade medel och förvaltad kapital			
Förändring av omsättningstillgångar			
Förändring av fordringar	194 953		
Förändring av räntefria skulder	42 787		
Finansieringens kassaflöde	372 648	236 513	407 005
Förändring av likvida medel	125 111	852	170 904
Förändring av likvida medel			
Likvida medel 31.12	527 989	304 126	475 029
Likvida medel 1.1	402 878	303 714	304 126

I förslaget ovan föreslås att Oasen upptar lån om 528 000 euro, vilket motsvarar hela investeringsbeloppet. Oasen debiterar årligen för avskrivningar, vilket tillsammans med lån finansierar investeringarna. Avskrivningarna har ofta varit lägre än budgeterat, vilket påverkat likviditeten negativt. Planeringen har således varit att större andel av investeringarna borde finansierats av avskrivningarna, än vad utfallet visat. Detta uppkommer då investeringarna slutförs sent under budgetåret och avskrivningsperioden startar vid ibruktagningsmånaden.

Avgifter

För en plats på Oasen betalar medlemskommunerna för grundavgift, driftsavgift och avskrivningar. Icke-medlemskommuner betalar grundavgift samt driftsavgift, vilken är förhöjd med 25%.

Grundavgift

Grundavgiften betalas av den som nyttjar platsen. Om platsen är outnyttjad debiteras ägarkommunen. Grundavgiften är densamma för både medlemskommuner och icke medlemskommuner.

Driftsavgift

Driftsavgiften betalas enligt nyttjade vårddygn. Icke-medlemskommun betalar driftsavgiften förhöjd med 25%. Driftsavgiften faktureras i förskott och kan regleras under året eller senast vid slutregleringen. Förbundsstyrelsen omprövar förhöjningsprocentens nivå om särskilda skäl föreligger under verksamhetsåret.

Avskrivning

Avskrivningar betalas enligt ägarandelar. Ett förskott debiteras för avskrivningarna under året.

Grundavgift

Grundavgiften beräknas 2025 vara 42,98 per dag (2024 41,07 per dag) och den uppbärs även om platsandelen inte används, såvida andelen inte nyttjas av annan kommun. Antalet tillgängliga boenderum är 58, som använts som multipel för att räkna ut månadskostnaden.

Grundavgiften debiteras i förskott.

Följande kostnadsställen ingår i grundavgiften:

1. Allmän förvaltning (personalkostnader för förbundsdirektör, ekonomipersonal, kökschef, HR-ansvarig och vårdkoordinator)
2. Fastighetskostnader (uppvärmning, el, material, köp av tjänster etc.)
3. Finansiella kostnader

Grundavgiften slut regleras vid årsskiftet. För oanvända platser betalar en ägarkommun som inte använt sina alla platsandelar för grundavgiften i förhållande till det totala antalet outnyttjade dygn.

Driftsavgift

Driftsavgiften är olika beroende på vårdform. Avgiften är uppdelad i effektiverat serviceboende, institutionsplats och demensplats.

Debiteringen av driftsavgiften sker under verksamhetsåret utgående från budgeten och nyttjandegraden den första i månaden. Slutregleringen sker efter räkenskapsårets slut. Det betyder att återbetalningar eller tilläggsdebiteringar förekommer. Driftsavgiften debiteras i förskott.

I tabellerna anges de beräknade vårddygnspriser som kommunerna debiteras för enskilda boende som vårdas på Oasen boende-och vårdcenter.

Vårddygnskostnaden varierar beroende på vårdtagarens betalningsförmåga.

Fördelning av gemensamma kostnader mellan olika vårdformer

Gemensamma kostnader fördelas enligt beräknade vårddygn eller platsantal. Under 2024 fördelades gemensamma kostnaderna enligt platsantal mellan de olika vårdformerna. Antalet vårddygn är en

bättre fördelningsgrund i de fall förbrukningen varan/tjänsten avgörs av brukarens närvaro. Förändringen är inte väsentlig men bedöms mer rättvis än tidigare metod för fördelning. Ett följande steg i utvecklingen bör vara att likställa institutions- och demensplats för att underlätta styrning av verksamheten i önskad riktning.

Följande kostnadsställen fördelas enligt **beräknade vårddygn** mellan **Institutions- och demensplatser**:

- Syssetsättning och dagverksamhet
- Fysioterapi
- Gemensam avdelning

Följande kostnadsställe fördelas enligt **beräknade vårddygn** mellan **demens, institution och ESB**:

- Kök

Följande kostnadsställe fördelas enligt platsantal mellan demens, institution och ESB:

- Lokalvård

Kostnadsstället vårdkansli fördelas beroende på typ av kostnad (kontonivå) mellan **demens, institution** och **ESB**, enligt **beräknade vårddygn**.

- Köptjänster, mediciner, vårdförnödenheter, inventarier och beklädnad fördelas mellan **Institutions- och demensplatser**. Summan för fördelning uppgår till 232 400 euro.
- Övriga kostnader om 69 750 om euro under kostnadsställe "vårdkansli" fördelas till mellan **Institution- och demensplatser** samt **ESB**.

Jämförelse av vårddygn

Vårddygn	Bokslut 2022	Bokslut 2023	Budget 2024	Budget 2025
Instution	6 327	6 476	6 720	6 700
Demens	8 502	8 241	8 245	8 240
Totala vårddygn för vårdplatser	14 829	14 717	14 965	14 940
ESB	3 583	3 489	3 467	3 450
Totalt	18 412	18 206	18 432	18 390

Jämförelse av vårddygnavgifter (netto)

Enhetspriser	Bokslut 2022	Bokslut 2023	Budget 2024	Budget 2025
Instution	263,44	269,50	284,05	294,79
Demens	233,57	244,91	254,43	261,84
Medelpris för en vårdplats	246,31	255,73	267,73	276,62
ESB	157,93	167,36	174,01	167,47
Grundavgift	32,06	36,36	41,07	42,98

En förhöjd dygnavgift för icke medlemskommun har beräknats till ett belopp om cirka 25 000 euro för demensvård. Den förhöjda avgiften minskar kostnaden för övriga "demensplatser".

Grundavgiftens förändring mellan 2022 och 2025 består främst av att de finansiella kostnaderna har

ökat väsentligt, delvis på grund av ökad lånebörda men även för att räntemiljön har förändrats. Antalet andelar har även förändrats från 2022 till 2025.

Beläggning i procent per vårdform

	Bokslut 2022	Bokslut 2023	Budget 2024	Budget 2025
INSTITUTION	78,8%	84,4%	80,0%	87,4%
DEMENS	97,1%	90,3%	90,4%	90,3%
ESB	98,2%	95,6%	95,0%	94,5%
totalt	90,4%	89,0%	87,3%	90,0%

Beläggningen beräknas utifrån tillgängliga platser, d v s endast rum som är möjliga att brukas medtas. Om man bortser från uthyrda Lagunen till KST finns 48 vårdplatser och 10 platser för effektiviserat serviceboende. Med anledning av planerad badrumsreivering minskas institution med två tillgängliga platser under 2025. Under 2024 beräknades beläggningsgraden utifrån att samtliga platser för institution var tillgängliga. Målsättningen är en jämn beläggning på avdelningarna genom regelbunden uppföljning och tätt samarbete med ägarkommunerna. Oasen strävar till ett värdigt liv från det man flyttar in till livets slutskede med möjlighet att få bo i det rum man har som sitt egna hem. En satsning på gränsöverskridande samarbete mellan avdelningarna möjliggör en värdig äldreomsorg ända in i livets slutskede på Oasens boende- och vårdcenter.

Kommunandelar

Vård- och avgiftsform	Kommunandelar
Instution	1 975 085
Demens	2 182 552
ESB	577 781
Grundavgift	909 848
Avskrivnin	291 899
Totalt	5 937 166

Avskrivningar

Avskrivningsutgifter budgeteras till totalt 291 889 euro för budgetåret 2025 (273 339 euro år 2024). Avskrivningsutgiften faktureras medlemskommuner i förhållande till ägarandel. En slutreglering görs i bokslutet. Avskrivningarna är en konsekvens av tidigare genomförda investeringar och årets beslutade budget.

Kommun	Ägarandelar	Avskrivningar 2025
Brändö	1	4 785,23
Eckerö	4	19 140,92
Finström	12	57 422,75
Geta	2	9 570,46
Hammarland	2	9 570,46
Jomala	25	119 630,74
Kumlige	2	9 570,46
Kökar	1	4 785,23
Lemland	5	23 926,15
Lumparland	2	9 570,46
Sottunga	2	9 570,46
Sund	2	9 570,46
Vårdö	1	4 785,23
Summa	61	291 899,00

Personal

Ansvarig: HR-ansvarig

Medarbetarna är den viktigaste resursen i arbetet med att nå målsättningarna i Oasens kärnverksamhet. Vi vill värna om medarbetarna genom hela anställningskedjan där vi vill att våra anställda ska känna sig trygga och värdefulla samt att alla ska behandlas lika i enlighet med verksamhetens värdegrund samt likabehandling och jämställdhetspolicy.

Välmående medarbetare är en viktig resurs som Oasen har för att trygga en kvalitativ vård och omsorg för de som behöver våra tjänster. Under kommande år uppdateras alla personalpolitiska styrdokument.

Medarbetare anställs inom ramen för godkänd budget. I ett tidsbundet arbetsavtal skall det alltid framgå orsaken till anställning för viss tid. Den som fattar beslut i personalärenden är ansvarig för beslutets ekonomiska konsekvenser. Alla som har en ansvarsposition har även fortbildning inom ledarskap och ekonomiuppföljning. Tillfällig arbetstagare kan anställas endast under förutsättning att budgetramen hålls samt att anställningen inte sträcker sig över budgetåret.

Fokusområden under 2025 kopplar samman med tidigare år där trivsel och värdegrund står i centrum. Konkret kommer vi att arbeta med dessa fokusområden genom att upprätta- och uppdatera policyn, handlingsplaner och processbeskrivningar samt säkerställa att dessa finns tillgängliga och till kännedom för medarbetarna på korrekta kanaler. Värdegrundsarbetet kommer att verkställas genom att policy uppdateras tillsammans med personalens representanter och Oasens värdegrund ska sedan implementeras bland medarbetarna så att den blir en del av det dagliga arbetet.

I budgeten för år 2025 budgeteras 14 800 euro för personalens friskvård samt 5 900 euro för rekreation. 18 000 euro budgeteras för utbildningar och kurser för Oasens personal.

Vi arbetar dagligen till att vara en attraktiv arbetsplats med behörig personal för att erbjuda kvalitativa och ekonomiskt hållbara vård- och omsorgstjänster i en hemtrevlig och aktiverande trivsamt miljö.

Målsättning

Att möjliggöra fortbildning för personalen enligt fortbildningsplan

Att arbetstidsplaneringen upplevs rättvis och arbetsinsatsen är jämlik genom att utveckla ett gränsöverskridande samarbete

Att månatligen följa upp sjukfrånvaro och ge en tidig insats på förebyggande åtgärder i tätt samarbete med företagshälsovården

Att Kuntarekry tas i bruk och de uppdaterade arbetsbeskrivningarna är i användning för att underlätta rekrytering

Mätetal

Regelbunden fortbildning enligt fortbildningsplan

Minskad sjukfrånvaro

Uppföljning av nyckeltal gällande personalpolitiska programmet

Kuntarekry är taget i bruk

Årsverken

	Utfall 2022	Utfall 2023	Budget 2023	Budget 2024	Budget 2025
Förbundskansliet					
Förbundsdirektör	1,05	1,00	1,00	1,00	1,00
Ekonom	0,36	0,39	1,00	0,60	0,60
Löne- och ekonomiadministratör	1,71	0,80	1,00	0,80	1,00
Projektledare, demenscenter	-	0,25	-	1,00	0,25
Vårdverksamhet					
HR-ansvarig/Överskötare från 2023	1,33	1,31	1,00	1,00	1,00
Vårdkoordinator	-	-	0,80	1,00	1,00
Sjukskötare	7,24	7,55	6,00	5,00	5,00
Närvårdare pool	0,80	0,31	1,00		
Fysioterapeut	1,98	2,30	2,00	2,00	2,00
Verksamhetsassistent	-	-	-	-	0,80
Led. Sysselsättningsterapeut	1,00	1,00	1,00	1,00	1,00
Sysselsättningsterapeut	1,10	1,04	1,00	1,00	1,00
Avdelning Liljan					
Avdelningssköt./led. närvårdare	0,91	1,30	1,00	1,00	1,00
Närvårdare	9,05	7,13	7,00	7,00	7,00
Avdelning Solsidan & Lugnet					
Avdelningsskötare/omsorgsledare	2,00	1,48	2,00	2,00	2,00
Närvårdare	25,46	21,31	20,68	20,68	20,68
Assistenter (KST finansiering)	-	2,57	-	-	
Avdelning Korallen & Gläntan					
Avdelningsskötare/omsorgsledare	0,78	0,25	1,00	2,00	1,00
Närvårdare	18,85	18,96	18,27	18,27	19,27
Kök					
Kökschef	1,00	1,00	1,00	0,85	0,85
Kock	5,83	5,23	4,46	4,46	4,71
Fastighet					
Lokalvårdare	4,12	4,12	3,80	3,80	3,80
Summa	84,57	79,30	75,01	74,46	74,96

Nedan en jämförelse av årsverken i budget 2022–2025 samt bokslut 2021–2023:

Budget	2022	2023	2024	2025
	73,35	75,01	74,46	74,96
Bokslut	2021	2022	2023	
	85,43	84,57	79,30	

Diskrepansen mellan budget och bokslutets siffror beror på att man i budgeten räknar med antalet heltidstjänster på ett konto och personalens korttidssjukfrånvaro på ett annat. I bokslutet är all personal på ett och samma konto medräknat (räknat som de facto heltidstjänster, inkluderande vikarier och inhoppare för personal i korttidsfrånvaro), vilket gör att siffran är högre i bokslut än i budget.

Personal per vårdenhet

Solsidan & Lugnet 25 platser	Budget 2023	Budget 2024	Budget 2025
Avdelningsskötare/omsorgsledare	2	2	2
Närvårdare	20,68	20,68	20,68

Korallen & Gläntan 23 platser	Budget 2023	Budget 2024	Budget 2025
Avdelningsskötare/omsorgsledare	1	2	1
Närvårdare	18,27	18,27	19,27

Liljan 10 platser	Budget 2023	Budget 2024	Budget 2025
Avdelningssköt./led. närvårdare	1	1	1
Närvårdare	7	7	7

Vi arbetar för ett enhetligt Oasen där vi i mån av möjlighet kan arbeta gränsöverskridande mellan avdelningarna för att på det sättet säkerställa att resurserna fördelas ändamålsenligt utifrån ägarkommunernas och boendes behov.

Alla tillsammans för en värdig vård och omsorg.

Ekonomiplan 2026–2027

Ekonomiplanen åren 2026–2027 är uppgjord enligt motsvarande moment som i budgeten 2025.

Hänsyn är inte tagen till att Oasen omvandlar vårdplatser till ESB platser. Verksamhetens nettoverksamhetskostnader beräknas att öka med 2 procent under planperioden. Ekonomiplanen är inte bindande.

Resultaträkning

(externa poster)	Budget 2025	Verksam- hetsplan 2026	Verksam- hetsplan 2027	Förändring % Budget 2024- Budget 2025	Förändring % Budget 2025- Budget 2026
Verksamhetsintäkter					
Försäljningsintäkter	5 645 267	5 761 302	5 874 845	2,06%	1,97%
Kommunandel, avskrivningar	291 899	348 521	407 510	19,40%	16,93%
Avgiftsintäkter	735 495	750 205	765 209	2,00%	2,00%
Understöd och bidrag	44 048	44 929	45 828	2,00%	2,00%
Övriga verksamhetsintäkter	286 317	292 043	297 885	2,00%	2,00%
Totalt	7 003 026	7 197 000	7 391 277	2,77%	2,70%
Verksamhetskostnader					
Personalkostnader	-5 393 328	-5 501 194	-5 611 228	2,00%	2,00%
Köp av tjänster	-449 541	-458 532	-467 696	2,00%	2,00%
Material, förnödenheter och varor	-680 774	-694 389	-708 274	2,00%	2,00%
Övriga verksamhetskostnader	-130 932	-133 551	-136 223	2,00%	2,00%
Totalt	-6 654 575	-6 787 666	-6 923 421	2,00%	2,00%
Verksamhetsbidrag	348 451	409 334	467 856	17,47%	14,30%
Räntekostnader	-56 552	-60 813	-60 346		
Finansiella kostnader totalt	-56 552	-60 813	-60 346	7,53%	-0,77%
Årsbidrag	291 899	348 521	407 510		
Avskrivningar och nedskrivningar					
Avskrivningar enligt plan	-291 899	-348 521	-407 510	16,93%	39,61%
Räkenskapsperiodens resultat	0	0	0		

Budgeterad finansieringsanalys

	Budget 2025	Plan 2026	Plan 2027
Den egentliga verksamhetens och investeringarnas kassflöde			
Årsbidrag	291 899	348 521	407 510
Extraordinära poster			
Korrektivposter till internt tillförda medel			
	291 899	348 521	407 510
Investeringarnas kassaflöde			
Investeringsutgifter	-528 000	-763 000	-608 000
Finansieringsandelar för invest.			
	-528 000	-763 000	-608 000
Verksamhetens och investeringarnas kassaflöde	-236 101	-414 479	-200 490
Finansieringens kassaflöde			
Förändringar i lånestocken			
Ökning av långfristiga lån	475 200	531 000	387 000
Minskning av långfristiga lån	-120 995	-177 599	-229 332
Förändring av kortfristiga lån	52 800	59 000	43 000
Förändringar i eget kapital			
Övriga förändringar i likviditeten			
Förändring av förvaltade medel och förvaltad kapital			
Förändring av omsättningstillgångar			
Förändring av fordringar			
Förändring av räntefria skulder			
Finansieringens kassaflöde	407 005	412 401	200 668
Förändring av likvida medel	170 904	-2 078	178
Förändring av likvida medel			
Likvida medel 31.12	475 029	472 952	473 130
Likvida medel 1.1	304 126	475 029	472 952